

**ZARZĄDZENIE NR 60/2024**

**Wójta Gminy Fałków**  
**z dnia 12 listopada 2024r.**

**w sprawie zatwierdzenia diagnozy potrzeb w zakresie edukacji przedszkolnej w Gminie Fałków**

Na podstawie art. 30 ust 1 ustawy z dnia 8 marca 1990r. o samorządzie gminnym (tj. Dz.U z 2024 r. poz. 609 z późn.zm), zarządzam, co następuje:

**§ 1.**


1. Zatwierdza się diagnozę potrzeb w zakresie edukacji przedszkolnej w Gminie Fałków, opracowaną na podstawie Regulaminu wyboru projektu numer naboru FESW.08.01-IZ.00-001/24 w ramach programu regionalnego Fundusze Europejskie dla Świętokrzyskiego 2021-2027, Priorytet 8. Edukacja na wszystkich etapach życia, Działanie 08.01 Wsparcie edukacji przedszkolnej
2. Diagnoza, o której mowa w ust 1, wskazująca zapotrzebowanie na utworzenie nowych miejsc przedszkolnych, stanowi załącznik nr 1 do niniejszego zarządzenia

**§ 2.**

Wykonanie Zarządzenia powierza się Zastępcy Wójta Gminy Fałków

**§ 3.**

Zarządzenie wchodzi w życie z dniem podpisania.

  
**WÓJT**  
*Henryk Konteczny*

## INDYWIDUALNA DIAGNOZA POTRZEB

**Oddziału Przedszkolnego przy Szkole Podstawowej im. Stefana  
Żeromskiego w Fałkowie,  
w zakresie wsparcia edukacji przedszkolnej w Gminie Fałków,**

Opracował

INSPEKTOR  
*Paweł Pękała*  
Paweł Pękała

07.11.2024r.....

Zatwierdzam

*Henryk Komieczny*  
WÓJT  
Henryk Komieczny

Fałków, dn.12.11.2024r.....

Diagnoza stanowi kluczowy element w ramach programu regionalnego Fundusze Europejskie dla Świętokrzyskiego 2021-2027, Priorytet 8. Edukacja na wszystkich etapach życia, Działanie 08.01 Wsparcie edukacji przedszkolnej.

listopad 2024r.

## Wstęp

Poniższa diagnoza przygotowana została celem opracowania właściwego, kierunkowego planu rozwoju Oddziału Przedszkolnego przy Szkole Podstawowej w Fałkowie, wpływającego na wzrost konkurencyjności edukacji przedszkolnej w Gminie Fałków. Głównym założeniem diagnozy jest zwrócenie uwagi i wyjaśnienie najważniejszych problemów zarówno w funkcjonowaniu oddziału przedszkolnego, jak i otaczającego środowiska, prognoza skutków zachowań i zjawisk, a także szukanie możliwości na poprawę tego, co problematyczne w funkcjonowaniu i rozwoju dzieci. To z kolei pozwoli na przyjęcie właściwego kierunku pracy dla placówki edukacji przedszkolnej, wyznaczenia priorytetów, tak, by móc zapewnić każdemu dziecku jednakowe szanse edukacyjne, a także umożliwienie im wszechstronnego rozwoju zgodnie z indywidualnymi potrzebami, możliwościami i oczekiwaniami. Główną ideą, jaka przyświeca temu działaniu, jest poprawa efektywności nauczania i wychowania oraz zaspokojenie i zadowolenie wszystkich odbiorców usług edukacyjnych.

Diagnoza stanowi też kluczowy element w ramach programu regionalnego Fundusze Europejskie dla Świętokrzyskiego 2021-2027, Priorytet 8. Edukacja na wszystkich etapach życia, Działanie 08.01 Wsparcie edukacji przedszkolnej.

Działalność przedszkola oparta jest na celach i zadaniach zawartych w aktach prawnych: ustawy o systemie oświaty oraz aktach wykonawczych do ustawy, w tym w szczególności na Podstawie Programowej Wychowania Przedszkolnego, Statucie Szkoły Podstawowej, itp.

Od 1 września 2017 roku gmina jest zobowiązana do zapewnienia miejsca realizacji wychowania przedszkolnego każdemu dziecku 3-letniemu. Dziecko w wieku 6 lat ma obowiązek odbycia rocznego przygotowania przedszkolnego w przedszkolu, w oddziale przedszkolnym przy szkole podstawowej lub w innej formie wychowania przedszkolnego.

Oprócz podstawy programowej zagwarantowanej przez Ministerstwo Edukacji Narodowej w placówkach wychowania przedszkolnego mogą być realizowane również zajęcia dodatkowe, wykraczające poza ofertę programową. Działania na rzecz kształtowania i rozwijania wśród dzieci w wieku przedszkolnym kompetencji kluczowych niezbędnych na rynku pracy oraz kreatywności, innowacyjności i pracy zespołowej są często organizowane z indywidualnych inicjatyw kadry nauczycielskiej przy pomocy ogólnodostępnych środków współfinansujących.

Wiek przedszkolny jest okresem, w którym w życiu każdego dziecka zachodzą istotne zmiany rozwojowe. To właśnie wtedy następuje rozkwit większości wrodzonych predyspozycji i z tego powodu należy zwrócić szczególną uwagę na odpowiednie stymulowanie rozwoju dziecka, dostosowanie działań edukacyjnych do jego możliwości oraz podjęcie kroków zapobiegających i niwelujących ewentualne trudności. W okresie edukacji przedszkolnej dziecko nabywa wiedzę i umiejętności, które nie tylko są niezbędne w dalszej nauce, ale również mogą warunkować prawidłowe funkcjonowanie w dorosłym życiu. Z tych właśnie powodów odpowiednie wychowanie w wieku przedszkolnym stanowi

istotny element rozwoju każdego człowieka. Inwestowanie w edukację dzieci stwarza również możliwości mające na celu wyrównanie szans edukacyjnych.

Zadaniem przedszkola jest wprowadzenie dziecka w świat wiedzy, przygotowanie do wykonywania obowiązków ucznia oraz wdrażanie do samorozwoju. Szkoła zapewnia bezpieczne warunki oraz przyjazną atmosferę do nauki, uwzględniając indywidualne możliwości i potrzeby edukacyjne dziecka w trosce o zapewnienie równych szans, wzmocnienie wiary we własne możliwości osiągnięcia sukcesu, kształtowanie umiejętności obserwacji, ułatwienie zrozumienia zjawisk zachodzących w otoczeniu dziecka (przyrodniczym, społecznym, kulturowym), budowanie systemu wartości, stworzenie warunków sprzyjających wspólnej zabawie oraz nauce. Najważniejszym celem kształcenia jest dbałość o integralny rozwój biologiczny, poznawczy, emocjonalny, społeczny i moralny ucznia w tym dla uczniów z niepełnosprawnościami, a także troska o zdrowie dzieci przez prawidłowe żywienie, dbanie o czystość i higienę osobistą, kompensowanie istniejących braków wiedzy środowiskowej i deficytów rozwojowych.

### **Dane adresowe:**

Oddział Przedszkolny przy Publicznej Szkole Podstawowej im. S. Żeromskiego w Fałkowie  
ul. Glinianki 47, 26-260 Fałków

### **Organ prowadzący:**

Gmina Fałków

### **Okres prowadzenia diagnozy:**

01.10.2024r – 07.11.2024r

### **Źródła danych i metodologia opracowania diagnozy.**

#### 1. Źródła danych:

- a. Arkusz organizacyjny placówki.
- b. Analiza stanu technicznego i pojemność edukacyjna placówki
- c. Badania ankietowe przeprowadzone wśród mieszkańców/rodziców dzieci
- d. Informacje uzyskane przez personel Oddziału Przedszkolnego od rodziców uczęszczających dzieci
- e. Narady i rozmowy z personelem szkoły i gminy.

#### 2. Metodologia:

- a. Ankiety z pytaniami otwartymi, wraz z instrukcjami udzielania syntetycznych odpowiedzi, które dotyczyły wszystkich obszarów funkcjonowania placówki
- b. Ankiety wypełniane wspólnie przez personel szkoły oraz gminy.
- c. Informacje z badania ankietowego oraz z innych w/w źródeł posłużyły do sformułowania niniejszego opracowania.

## Stan obecny

### Charakterystyka Gminy Fałków

Gmina Fałków leży w północno-zachodniej części województwa świętokrzyskiego i bezpośrednio graniczy z województwem łódzkim. Administracyjnie gmina graniczy z gminami: Ruda Maleniecka od wschodu, Radoszyce od południowego - wschodu, Słupia Konecka od południa oraz z gminami województwa łódzkiego od zachodu i południowego - zachodu - Przedbórz, od północy - Żarnów. Powierzchnia gminy wynosi 132,1 km<sup>2</sup>, a w skład gminy wchodzi 19 miejscowości sołeckich.

### Spoleczeństwo i demografia

Gminę Fałków zamieszkuje 3979 mieszkańców( dane GUS na dzień 31.12.2023r), z czego 49,81 % stanowią kobiety, a 50,19 % mężczyźni.

#### LICZBA I PŁEĆ MIESZKAŃCÓW GMINY FAŁKÓW

(Źródło: GUS, 31.XII.2023)

Liczba mieszkańców

3 979

Kobiety

1 982

Mężczyźni

1 997

49,8%

50,2%

Współczynnik feminizacji

99

(Na każdych 100 mężczyzn przypada 99 kobiet)

Współczynnik maskulinizacji

101

(Na każde 100 kobiet przypada 101 mężczyzn)

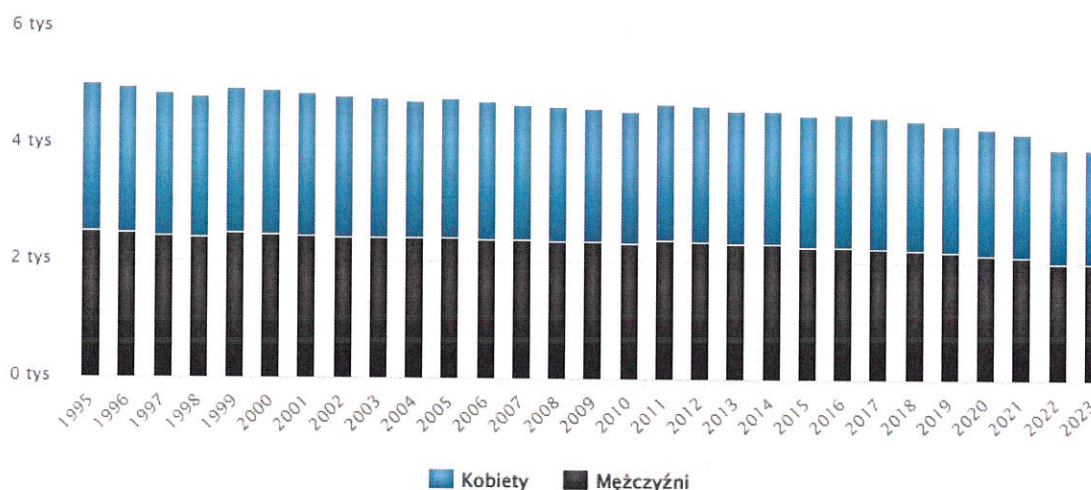
Ogółem ▾

Kobiety (%)

Mężczyźni (%)

#### Populacja – Gmina Fałków w latach 1995 – 2023

(Źródło: GUS)



Średni wiek mieszkańców wynosi 44,7 lat i jest wyższy do średniego wieku mieszkańców województwa świętokrzyskiego oraz od średniego wieku mieszkańców całej Polski.

## WIEK MIESZKAŃCÓW GMINY FAŁKÓW

(Źródło: GUS, 31.XII.2021)

Średni wiek mieszkańców

**44,7 lat**



Kobiety  
(średni wiek)

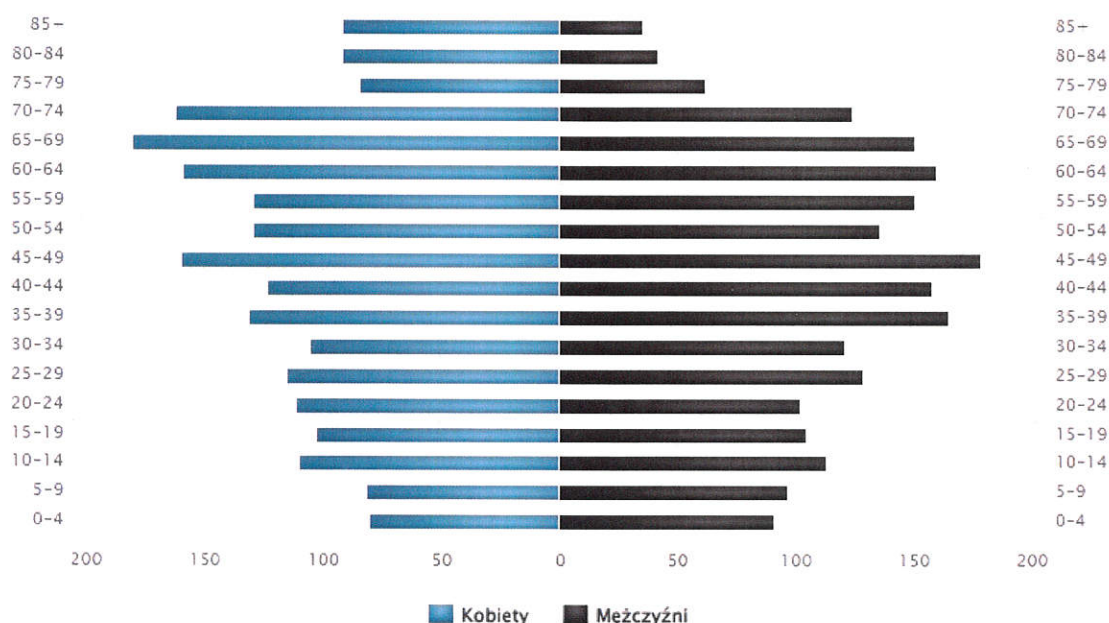
**46,7 lat**

Mężczyźni  
(średni wiek)

**42,8 lat**

## Piramida wieku mieszkańców gminy Fałków, 2021

(Źródło: GUS)



Gmina Fałków ma ujemny przyrost naturalny wynoszący -33. Odpowiada to przyrostowi naturalnemu -18 na 1000 mieszkańców gminy Fałków.

## PRZYROST NATURALNY W GMINIE FAŁKÓW

(Źródło: GUS, 31.XII.2023)

Przyrost naturalny w roku 2022

**-33**

Kobiety  
(Przyrost naturalny)

**-15**

Mężczyźni  
(Przyrost naturalny)

**-18**

## Przyrost naturalny na 1000 ludności

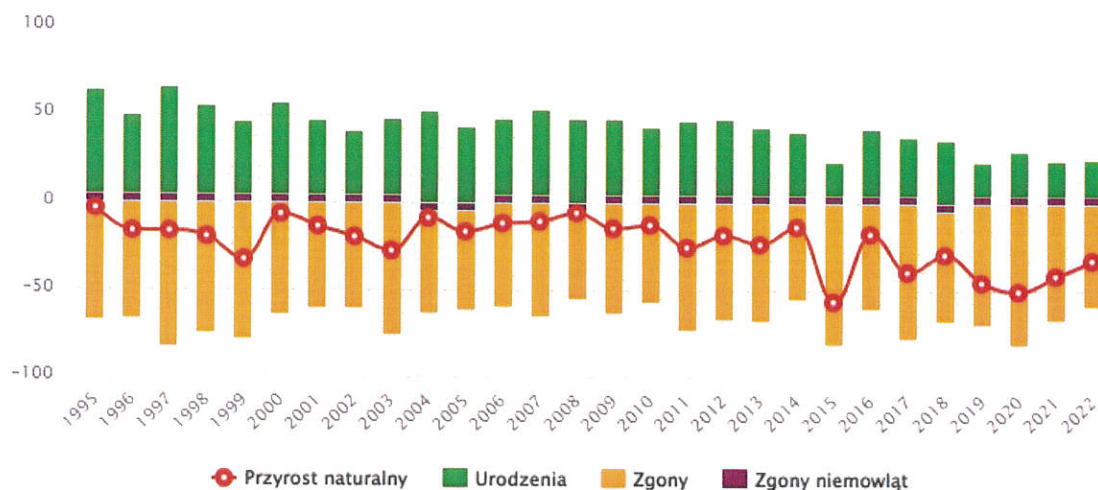
-8,20



Ogółem    Kobiety    Mężczyźni

## Przyrost naturalny w latach 1995–2022 w gminie Fałków

(Źródło: GUS)



W 2022 roku w Gminie Fałków urodziło się 26 dzieci, w tym 57,7% dziewczynek i 42,3% chłopców.

## STATYSTYKI URODZEŃ W GMINIE FAŁKÓW W ROKU 2022

(Źródło: GUS, 31.XII.2023)

### Urodzenia żywe

26

Dziewczynki  
(Urodzenia żywe)

15

Chłopcy

11

(Urodzenia żywe)



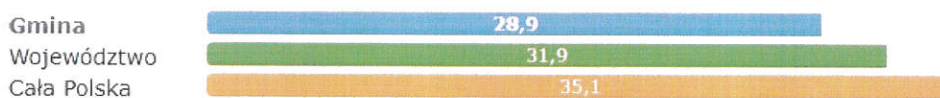
### Urodzenia żywe na 1000 ludności

6,5

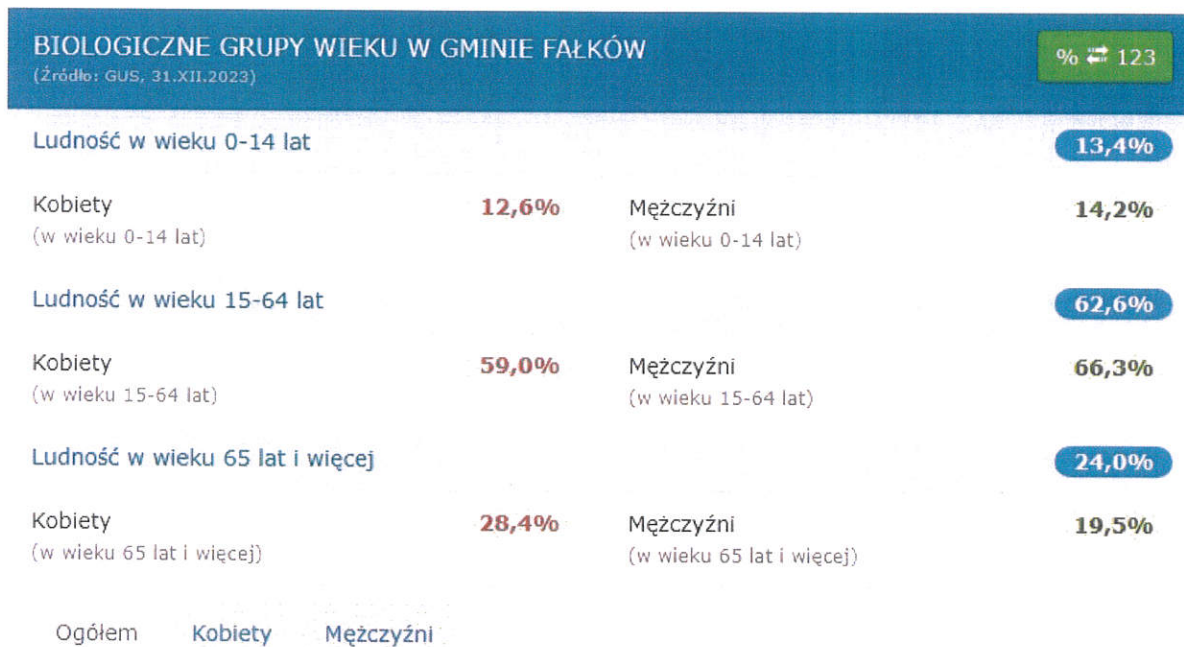


### Płodność - urodzenia żywe na 1000 kobiet w wieku 15-49 lat

28,9

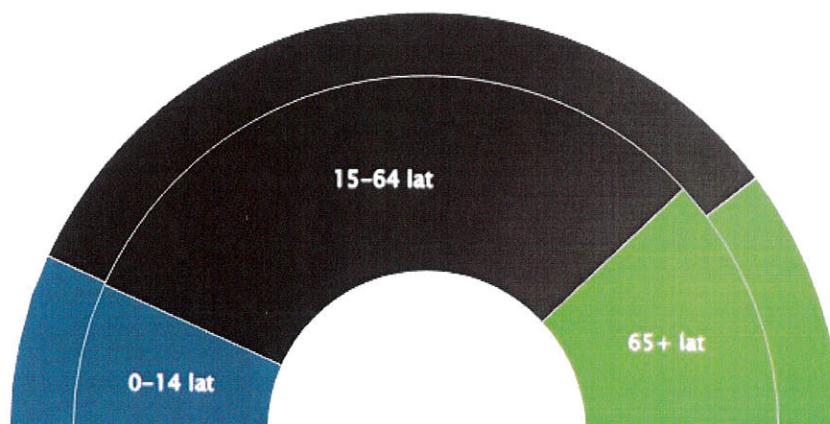


## Biologiczne grupy wieku w Gminie Fałków



### Biologiczne grupy wieku – Gmina Fałków, 2023

(Źródło: GUS)



## Oświata i wychowanie

Oświata to jedna z kluczowych dziedzin zarówno w wymiarze ogólnokrajowym, jak i lokalnym. Im bardziej wykształcone społeczeństwo, tym szybciej i lepiej potrafi się przystosować do realiów dynamicznie zmieniającej się rzeczywistości gospodarczej i społecznej.

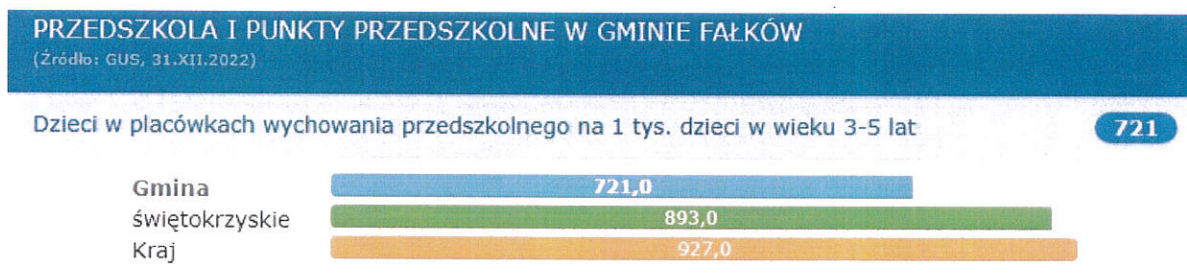
Na terenie gminy Fałków funkcjonują dwie jednostki stanowiące bazę oświatową:



- a) Publiczna Szkoła Podstawowa im. Stefana Żeromskiego w Fałkowie z oddziałem przedszkolnym
- b) Publiczna Szkoła Podstawowa im. Henryka Sienkiewicza w Czerminie z oddziałem przedszkolnym

Według danych GUS (stan na 31.12.2023r) 902 mieszkańców gminy Fałków jest w wieku potencjalnej nauki (3-24 lata) (w tym 437 kobiet oraz 464 mężczyzn). Według Narodowego Spisu Powszechnego z 2021 roku 18,4% ludności posiada wykształcenie wyższe, 2,6% wykształcenie policealne, 10,0% średnie ogólnokształcące, a 20,7% średnie zawodowe. Wykształceniem zasadniczym zawodowym legitymuje się 24,1% mieszkańców gminy Fałków, gimnazjalnym 2,5%, natomiast 18,5% podstawowym ukończonym. 3,1% mieszkańców zakończyło edukację przed ukończeniem szkoły podstawowej. W porównaniu do całego województwa świętokrzyskiego mieszkańcy gminy Fałków mają niższy poziom wykształcenia. Wśród kobiet mieszkających w gminie Fałków największy odsetek ma wykształcenie wyższe (23,0%) oraz podstawowe ukończone (20,6%). Mężczyźni najczęściej mają wykształcenie zasadnicze zawodowe (31,2%) oraz średnie zawodowe (24,1%). 16,4% mieszkańców gminy Fałków w wieku potencjalnej nauki (3-24 lata) zalicza się do przedziału 3-6 lat - wychowanie przedszkolne (12,9% wśród dziewczynek i 19,6% wśród chłopców).

**Uwaga: w Gminie Fałków jedynie 72,1% dzieci uczęszcza do placówek wychowania przedszkolnego. To mniej niż średnia dla kraju (92,7%) i mniej niż średnia województwa świętokrzyskiego (89,3%). Jednym powodów takiej sytuacji, jest brak wystarczającej ilości miejsc przedszkolnych**



W gminie Fałków placówkę mają 2 szkoły podstawowe, w których w 2022 roku w 17 oddziałach uczyło się 261 uczniów (123 kobiety oraz 138 mężczyzn).

W grupie wiekowej 3-24 lata na poziomie podstawowym (7-12 lat) kształcą się 27,3% ludności (28,5% wśród dziewczynek i 26,1% wśród chłopców). Na 1 oddział w szkołach podstawowych przypada 15,4 uczniów.

Współczynnik skolaryzacji brutto (Stosunek wszystkich osób uczących się w szkołach podstawowych do osób w wieku 7-12 lat) wynosi 87,00.

W grupie wiekowej 3-24 lata na poziomie ponadgimnazjalnym (16-18 lat) kształcą się 18,7% mieszkańców (19,5% wśród dziewczyn i 18,0% wśród chłopaków). W przedziale wiekowym odpowiadającym edukacji w szkołach wyższych (19-24 lat) znajduje się 23,7% mieszkańców gminy Fałków w wieku potencjalnej nauki (25,4% kobiet i 22,1% mężczyzn).

### **Sytuacja ośrodków wychowania przedszkolnego w Gminie Fałków**

W gminie działają następujące ośrodki wychowania przedszkolnego:

1. Oddział Przedszkolny przy Szkole Podstawowej w Fałkowie – organ prowadzący Gmina Fałków
2. Oddział Przedszkolny przy Szkole Podstawowej w Czerminie – organ prowadzący Gmina Fałków

Łączna liczba dzieci uczęszczających do oddziałów przedszkolnych – 99 dzieci

Łączna liczba miejsc przedszkolnych – 99 miejsc

### **Sytuacja demograficzna w gminie.**

Obecna krótkoterminowa sytuacja demograficzna wśród najmłodszych grup wiekowych w Gminie Fałków jest stabilna. Ogólna liczba ludności się zmniejsza a mediana wieku jest na podobnym poziomie, co jest trendem wieloletnim. Jednakże, w perspektywie najbliższych 3 lat, liczba dzieci najmłodszych pozostaje stabilna:

Obecna liczba dzieci w Gminie Fałków z podziałem na wiek:

6-latków – 37 dzieci,

5-latków – 24 dzieci,

4-latków – 29 dzieci,

3-latków – 26 dzieci,

2-latków – 25 dzieci,

Liczba dzieci przekracza liczbę dostępnych miejsc przedszkolnych

## **Diagnoza indywidualnych potrzeb Oddziału Przedszkolnego przy Szkole Podstawowej im. Stefana Żeromskiego w Fałkowie**

### **Analiza badań ankietowych i informacji uzyskanych przez personel Oddziału Przedszkolnego w Fałkowie oraz od rodziców uczęszczających dzieci do niego dzieci**

W okresie opracowywania niniejszej diagnozy, przeprowadzono badania ankietowe oraz rozmowy z personelem i rodzicami dzieci uczęszczających do oddziałów przedszkolnych.

Rozmowy z 10 rodzicami posiadającymi dzieci w wieku przedszkolnym jednoznacznie wskazały konieczność zwiększenia miejsc przedszkolnych.

Wszyscy rodzice, jednogłośnie opowiedzieli się za utworzeniem/rozszerzeniem oddziału przedszkolnego w Fałkowie, sugerując możliwość skorzystania ze środków zewnętrznych.

Wypełnione ankiety wskazały następujące potrzeby:

- konieczność wszechstronnego rozwoju dziecka,
- budowanie kompetencji społeczno-kulturowych,
- niwelowanie deficytów rozwojowych zgodnie z wymogami współczesnego rynku pracy i UE.

Ankietowani wskazali że życie w dobie globalizacji powoduje, że dzieci muszą być wszechstronnie wyedukowane, a utrudnienia w tym mogą powodować:

- wady wymowy,
- nadpobudliwość,
- poczucie lęku, itp. (co zgłaszało 100% rodziców).

Ankietowani jednomyślnie wskazali konieczność objęcia kompleksową edukacją przedszkolną dzieci, która wpłynie zarówno na wyrównanie ich szans ze środowisk wiejskich i miejskich, przygotuje je do podjęcia nauki szkolnej, a także stworzy możliwości rodzicom, np. podjęcia pracy (100% badanych).

Oczekiwania ankietowanych:

- kompleksowa, profesjonalna oraz specjalistyczna usługa, blisko miejsca zamieszkania.

Wskazane przez ankietowanych oraz innych rozmówców i osób zaangażowanych w tworzenie diagnozy bariery występujące w gminie Fałków w zakresie edukacji przedszkolnej to:

- brak wystarczającej ilości miejsc przedszkolnych przez co rodzice nie mają możliwości odpowiednio troszczyć się o prawidłową edukację i rozwój dzieci (100% rozmówców i ankietowanych)

- brak środków finansowych na leczenie problemów logopedyczne i psychologiczne (92% rozmówców i ankietowanych),
- brak dodatkowych zajęć rozwojowych (wyobraźnia, koncentracja, pamięć, współdziałanie, itp.) i zajęć specjalistycznych na terenie Gminy Fałków co powoduje gorszy start w przyszłość (100% rozmówców i ankietowanych).

Wśród wszystkich 10 wypełnionych ankiet nie było żadnej osoby zgłaszającej niepełnosprawność swojego dziecka.

Na pytanie czy w Oddziale Przedszkolnym powinny zostać wprowadzone dodatkowe zajęcia, 100% ankietowanych rodziców odpowiedziało że TAK.

Najczęściej wskazywane zajęcia przez rodziców to:

- kodowanie,
- ekologiczne,
- zumba dla dzieci,
- doradztwo zawodowe,
- zajęcia antydyskryminacyjne.

Ponadto prawie połowa (49%) ankietowanych oraz innych rozmówców w tym rodziców dzieci zgłaszało problem i zarazem potrzebę terapii swojego dziecka w zakresie logopedycznym i psychologiczno-pedagogicznym.

Rodzice wskazywali również na potrzebę organizacji wyjazdów edukacyjnych po województwie świętokrzyskim oraz organizację imprez okolicznościowych (100% ankietowanych).

Rodzice uważają też, iż placówki należy doposażyć w dodatkowe pomoce dydaktyczne/ sprzęt do prowadzenia zajęć gdyż obecnie istniejące placówki nie dysponują pomocami np. do zajęć z ekologii, doradztwa zawodowego czy kodowania.

Na pytanie czy wyrażasz chęć na objęcie dziecka zajęciami ekologicznymi, wszyscy rodzice (10 osób) zadeklarowało taką chęć (100%), jednocześnie wszyscy rodzice sugerowali o możliwość ciepłego posiłku dla dziecka.

Ponadto wszyscy rodzice (6 dziewczynek i 4 chłopców) zadeklarowali chęć uczestnictwa w potencjalnym unijnym projekcie, mającym na celu utworzenie dodatkowych miejsc przedszkolnych wskazując bardzo duże zainteresowanie ewentualnym projektem.

## **Wnioski i rekomendacje:**

### **Zapotrzebowanie na utworzenie nowych miejsc przedszkolnych.**

Przeprowadzona diagnoza sytuacji w oddziałach przedszkolnych wykazała konieczność stworzenia nowych miejsc wychowania przedszkolnego dla 10 dzieci, w których prowadzone będą zajęcia zdiagnozowane w niniejszym opracowaniu. Ewentualnym miejscem i zapleczem technicznym nowych miejsc przedszkolnych, może być budynek Gminnej Biblioteki Publicznej w Fałkowie, ul.Spacerowa, 26-260 Fałków, którego parter nie jest obecnie użytkowany.

Potrzeby w zakresie wyposażenia i adaptacji zidentyfikowane zostały przez obecny personel i obejmują pomoce, którymi oddział przedszkolny obecnie nie dysponuje, tj:

Pomoce do zajęć z zumby:

- Głośnik BLUETOOTH
- Przenośny magnetofon z odtwarzaczem CD i wejściem USB
- Sprzęt nagłaśniający przenośny
- Szafka z instrumentami muzycznymi
- Zestaw małego muzyka
- 25-tonowe dzwonki chromatyczne
- Flet drewniany
- Kodowanie dźwiękiem
- Zestaw do karaoke
- Pachołki zestaw
- Woreczki zestaw

Pomoce do zajęć kodowania:

- Roboblok Qoopers - robot edukacyjny 6w1
- Zestaw do kodowania
- Zestaw Premium z Ozobotami i puzzlami zestaw
- Zestaw Rozszerzony z Genibotem i matą do kodowania - dla przedszkoli zestaw

Pomoce do zajęć ekologicznych:

- Lupy
- Aparat fotograficzny
- Konewki
- Zestaw małego ogrodnika
- Gry edukacyjne o tematyce ekologicznej

Pomoce do zajęć z doradztwa zawodowego:

- Remiza strażacka – zestaw
- Straż pożarna Helikopter
- Zestaw lekarski w torbie ratownika
- Lalka Bobas
- Pogotowie Helikopter
- Drewniana klinika dla zwierząt
- Salon urody dla zwierzątek
- Policja Jeździec
- Ciężarówka policja
- Stolikowy warsztat z narzędziami

Utworzenie dodatkowych miejsc przedszkolnych to ważna inwestycja w przyszłość społeczności Gminy Fałków. Zwiększenie dostępności edukacji przedszkolnej zapewni dzieciom odpowiedni start w życiu, wspierając ich rozwój w pierwszych latach życia, które są kluczowe dla późniejszych sukcesów edukacyjnych. Dodatkowe miejsca w przedszkolach umożliwią rodzinom lepsze pogodzenie życia zawodowego z obowiązkami opiekuńczymi, co poprawi jakość życia mieszkańców gminy. Ponadto, rozszerzenie oferty przedszkolnej wyrówna szanse edukacyjne, szczególnie dla dzieci z rodzin znajdujących się w trudniejszej sytuacji materialnej. Większa liczba miejsc pozwoli także na odciążenie istniejących placówek, co przyczyni się do poprawy jakości pracy nauczycieli i komfortu dzieci. W dłuższej perspektywie stworzenie nowych miejsc w przedszkolach będzie miało pozytywny wpływ na rozwój całej gminy, tworząc solidne fundamenty dla przyszłości zamieszkującej ją dzieci.